

4.8.1 มีแผนและการดำเนินงานในการส่งเสริมและอนุรักษ์พลังงาน

การกำหนดนโยบายประหยัดพลังงานในหน่วยงาน โรงพยาบาลสองแคว



ประกาศโรงพยาบาลสองแคว

เรื่อง นโยบายการประหยัดพลังงาน ประหยัดน้ำและประหยัดเชื้อเพลิง ของโรงพยาบาลสองแคว

ตามที่ โรงพยาบาลสองแคว ได้มีการดำเนินการพัฒนามียสิ่งแวดล้อมของโรงพยาบาล ตามเกณฑ์ GREEN & CLEAN Hospital โดยการทำงานในหมวดที่ ๓ กล่าวถึงการจัดการพลังงานและทรัพยากรนั้น เพื่อให้บุคลากรของโรงพยาบาลสองแคว ทุกระดับตระหนักถึงความสำคัญของการอนุรักษ์พลังงาน และให้ความร่วมมือในการลดปริมาณการใช้ไฟฟ้า น้ำประปา และน้ำมันเชื้อเพลิงและใช้งานอย่างระมัดระวัง ไม่รั่วไหลสูญเปล่า จึงขอประกาศนโยบายการประหยัดพลังงาน ประหยัดน้ำและประหยัดเชื้อเพลิงของโรงพยาบาลสองแคว และขอความร่วมมือบุคลากรทุกหน่วยงานถือปฏิบัติร่วมกันดังนี้

๑. การประหยัดไฟฟ้า

๑.๑ เครื่องปรับอากาศ

เริ่มระยะเวลาเปิด - เปิดเครื่องปรับอากาศห้องปฏิบัติงานให้สั้นลง ดังนี้

- เริ่มเปิด ๐๘.๐๐ น. และปิดก่อนออกจากห้องพักเที่ยง ๑๐ นาที ระหว่าง ๑๑.๕๐ - ๑๒.๐๐ น.
- ปิดก่อนเวลาเลิกงานประมาณ ๓๐ นาที หากมีการกิจที่จะต้องปฏิบัติงานนอกเวลา ให้เปิด

เฉพาะที่จำเป็นเป็นต้องปฏิบัติงาน

- ตั้งอุณหภูมิของเครื่องปรับอากาศให้อยู่ที่ ๒๕ องศา

- ให้ช่างประจำโรงพยาบาล ทำความสะอาดแผ่นกรองอากาศ เครื่องปรับอากาศอย่างน้อยเดือนละ ๑ ครั้ง

- นำพัดลม เอกสาร หรือเฟอร์นิเจอร์ที่ไม่จำเป็น/ไม่ได้ใช้ออกจากพื้นที่เพื่อลดภาระการทำงานของเครื่องปรับอากาศ

- ปิดกระจกประตูหน้าต่างทุกครั้งเวลาเปิดเครื่องปรับอากาศ

๑.๒ ไฟฟ้าส่องสว่าง/อุปกรณ์ไฟฟ้า

- ให้เปิดไฟส่องสว่างเฉพาะหลอดที่จำเป็นและปิดทุกครั้งเมื่อออกจากห้อง หรือไม่ได้ใช้

- ในเวลากลางคืนให้พนักงานรักษาความปลอดภัยเปิดไฟฟ้าเพื่อแสงสว่างเท่าที่จำเป็นเพื่อรักษาความปลอดภัยของอาคารต่าง ๆ ภายในเขตโรงพยาบาลสองแคว

- ปิดไฟและเครื่องใช้ไฟฟ้าทุกชนิดเมื่อเลิกใช้งานหรือออกจากที่ทำงานทุกครั้ง

- ปิดไฟฟ้าเท่าที่จำเป็นถ้าไม่ใช่ให้ปิด ไม่ว่าจะเปิดไฟสำหรับแสงสว่าง เครื่องใช้ไฟฟ้าอื่นใด กรณีไฟฟ้าแสงสว่างเป็นจุดที่ไม่จำเป็นต้องเปิดไฟให้ปลดหลอด บัลลัสต์ สตาร์ทเตอร์ออกเก็บรักษาไว้ใช้ในที่จำเป็นในจุดที่ต้องเปิดได้ ในระหว่างเวลาทำงานให้มีการจัดตั้งเครื่องทำน้ำร้อนแต่ละแผนก ไม่เกิน ๒ จุด โดยให้ใช้ตั้งแต่ เวลา ๐๘.๐๐ - ๑๐.๐๐ น. และเวลา ๑๕.๐๐ - ๑๕.๐๐ น.

- ปิดพัดลมระบายอากาศในห้องน้ำหลังเลิกงานและวันหยุดราชการ

- พยายามใช้แสงธรรมชาติ หลีกเลี่ยงการจัดส่องของบังช่องทางเข้าของแสง

- หากมีการเปลี่ยนหลอดไฟให้เลือกหลอดไฟที่มีประสิทธิภาพสูงสามารถให้แสงสว่างมากแต่ใช้กำลังไฟน้อย

- หากต้องการซื้อเครื่องไฟฟ้า ให้ทางผู้ที่มีหน้าที่จัดซื้อดำเนินการจัดซื้อเครื่องใช้ไฟฟ้าที่มีฉลากประหยัดไฟ เบอร์ ๕

๑.๓ เครื่องคอมพิวเตอร์และเครื่องใช้สำนักงาน

- ไม่เปิดคอมพิวเตอร์โดยไม่มีการใช้งาน

- ปิดเครื่องคอมพิวเตอร์ในเวลาเมื่อไม่ได้ใช้งานเกิน ๑๕ นาที

- ปิดสวิตช์คอมพิวเตอร์และเครื่องพิมพ์เลเซอร์หรือเครื่องพิมพ์ผลใดๆ เมื่อไม่มีการใช้งาน

ติดต่อกันถึง ๑ ชั่วโมง

- ติดตั้งเครือข่ายเชื่อมโยงการทำงานของเครื่องคอมพิวเตอร์และเครื่องพิมพ์ ทั้งการติดตั้งสวิตช์รวม เพื่อใช้เครื่องพิมพ์ผลร่วมกันเช่น เครื่องพิมพ์ ๑ เครื่อง ต่อเครื่องคอมพิวเตอร์ ๓ เครื่อง

- ใช้การติดต่อสื่อสารทางอิเล็กทรอนิกส์เพื่อส่งข้อมูล แทนข้อมูล

- ให้ช่าง ตรวจสอบอุปกรณ์ไฟฟ้าทุกครั้ง ถ้ามีการชำรุดโดยดำเนินการประเมินราคา ซ่อมแซม

และดูแลรักษาให้อยู่ในสภาพใช้งานได้เสมอ

๒. การประหยัดน้ำ

๒.๑ ให้ใช้น้ำอย่างประหยัด ให้ช่าง และผู้ดูแลระบบประปาหมั่นตรวจสอบการรั่วไหลของน้ำเพื่อลดการสูญเสีย หมั่นดูแลให้อยู่ในสภาพใช้งานได้ปกติ ถ้ามีอุปกรณ์ใดๆ ชำรุดให้แจ้งผู้เกี่ยวข้องทราบเพื่อดำเนินการซ่อมแซม

๒.๒ ไม่เปิดน้ำทิ้งไว้ เช่น เวลาโกนหนวด แปรงฟัน ล้างจาน

๒.๓ เปิดน้ำซักผ้าแค่พอใช้ อย่าเปิดทิ้งไว้ตลอดการซัก

๒.๔ ไม่ควรใช้สายยางล้างรถและเปิดน้ำไหลตลอดเวลา

๒.๕ ใช้สุขภัณฑ์ประหยัดน้ำ

๒.๖ รินน้ำดื่มให้พอดีดื่ม และอย่าทิ้งน้ำดื่มที่เหลือโดยเปล่าประโยชน์

๓. การประหยัดเชื้อเพลิง

๓.๑ ให้ข้าราชการและลูกจ้าง ทุกคนใช้รถยนต์เท่าที่จำเป็นและเป็นไปอย่างประหยัด กรณีไปราชการในเส้นทางเดียวกันให้เดินทางโดยรถคันเดียวกัน

๓.๒ ตรวจสอบลมยางเป็นประจำไม่ให้ยางอ่อนเกินไป

๓.๓ สับเปลี่ยนยาง ตรวจสอบตั้งศูนย์ล้อตามกำหนด เปลี่ยนน้ำมันเครื่อง และไส้กรองน้ำมันเครื่องตาม

ความเหมาะสม

๓.๔ ดับเครื่องยนต์ทุกครั้งเมื่อต้องจอดรอนาน ๆ

๓.๕ ควรใช้เกียร์ให้เหมาะสมกับสภาพเส้นทาง

๓.๖ ไม่ออกรถกระชาก ไม่เลี้ยงคัลท์เร่งเครื่อง

๓.๗ ไม่เร่งเครื่องยนต์ตอนเกียร์ว่าง

๓.๘ ไม่บรรทุกน้ำหนักเกินพิกัด ไม่ควรลากเกียร์ต่ำนาน ๆ

๔. วิธีประหยัดพลังงานอื่น ๆ

๔.๑ การใช้กระดาษให้คุ้มค่า (ใช้กระดาษ ๒ หน้า)

๔.๒ แยกประเภทของขยะก่อนทิ้ง

๔.๓ ใช้ผลิตภัณฑ์ที่สามารถนำกลับมาใช้ใหม่ได้ เป็นต้น

ประกาศ ณ วันที่ ๑ เดือน กุมภาพันธ์ พ.ศ. ๒๕๖๙

(นายกุลพล ตั้งรัตนพิบูล)
นายแพทย์ชำนาญการ (ด้านเวชกรรม) ปฏิบัติหน้าที่
ผู้อำนวยการโรงพยาบาลสองแคว

รายชื่อโรงพยาบาลที่ได้รับการจัดสรรเงินกองทุนพัฒนาไฟฟ้า เพื่อกิจการตามมาตรา ๘๗(๕)
ภายใต้โครงการส่งเสริมการผลิตไฟฟ้าจากพลังงานหมุนเวียนแบบมุ่งเป้า
(โรงพยาบาลสังกัดกระทรวงสาธารณสุข จำนวน ๘๗ โรงพยาบาล) ประจำปีงบประมาณ พ.ศ. ๒๕๖๖

ลำดับ	รายชื่อ	จังหวัด	งบประมาณ (บาท)	กำลังการผลิตติดตั้ง (กิโลวัตต์พีค)
๑	โรงพยาบาลพริ้ว	เชียงใหม่	๒,๒๕๐,๐๐๐	๓๕
๒	โรงพยาบาลสมเด็จพระยุพราชเชียงของ	เชียงราย	๖,๙๐๐,๐๐๐	๒๓๐
๓	โรงพยาบาลลอง	แพร่	๕,๑๐๐,๐๐๐	๑๘๐
๔	โรงพยาบาลวังชิ้น	แพร่	๓,๖๐๐,๐๐๐	๑๒๐
๕	โรงพยาบาลแม่ลาน้อย	แม่ฮ่องสอน	๑,๕๐๐,๐๐๐	๕๐
๖	โรงพยาบาลสบเมย	แม่ฮ่องสอน	๒,๕๐๐,๐๐๐	๘๐
๗	โรงพยาบาลปง	พะเยา	๒,๕๕๐,๐๐๐	๘๕
๘	โรงพยาบาลลำพูน	ลำพูน	๑๗,๘๑๒,๕๐๐	๖๒๕
๙	โรงพยาบาลบ้านธิ	ลำพูน	๓,๐๐๐,๐๐๐	๑๐๐
๑๐	โรงพยาบาลสองแคว	น่าน	๒,๕๐๐,๐๐๐	๘๐
๑๑	โรงพยาบาลน่าน	น่าน	๒๑,๐๙๐,๐๐๐	๗๕๐
๑๒	โรงพยาบาลวังเจ้า	ตาก	๑,๓๕๐,๐๐๐	๕๕
๑๓	โรงพยาบาลสามเงา	ตาก	๒,๗๐๐,๐๐๐	๘๐
๑๔	โรงพยาบาลสมเด็จพระเจ้าตากสินมหาราช	ตาก	๑๒,๐๐๐,๐๐๐	๔๐๐
๑๕	โรงพยาบาลน่านบาศ	อุดรธานี	๒,๗๐๐,๐๐๐	๘๐
๑๖	โรงพยาบาลพรานกระต่าย	กำแพงเพชร	๕,๕๐๐,๐๐๐	๑๕๐
๑๗	โรงพยาบาลลาดยาว	นครสวรรค์	๗,๖๕๐,๐๐๐	๒๕๕
๑๘	โรงพยาบาลบรรพตพิสัย	นครสวรรค์	๓,๖๐๐,๐๐๐	๑๒๐
๑๙	โรงพยาบาลพิจิตร	พิจิตร	๑๘,๙๕๒,๕๐๐	๖๖๕
๒๐	โรงพยาบาลบ้านไร่	อุทัยธานี	๓,๓๐๐,๐๐๐	๑๓๐
๒๑	โรงพยาบาลอุทัยธานี	อุทัยธานี	๑๓,๒๐๐,๐๐๐	๔๕๐
๒๒	โรงพยาบาลลาดบัวหลวง	พระนครศรีอยุธยา	๑,๙๕๐,๐๐๐	๖๕
๒๓	โรงพยาบาลบางซ้าย	พระนครศรีอยุธยา	๕,๐๕๐,๐๐๐	๑๓๕
๒๔	โรงพยาบาลบางปะหัน	พระนครศรีอยุธยา	๓,๗๕๐,๐๐๐	๑๒๕
๒๕	โรงพยาบาลอุทัย	พระนครศรีอยุธยา	๕,๖๕๐,๐๐๐	๑๕๕
๒๖	โรงพยาบาลบ้านแพรก	พระนครศรีอยุธยา	๑,๙๕๐,๐๐๐	๖๕
๒๗	โรงพยาบาลพัฒนามนคม	ลพบุรี	๓,๓๕๐,๐๐๐	๑๐๕
๒๘	โรงพยาบาลวังม่วงสังขาราม	สระบุรี	๑,๓๕๐,๐๐๐	๕๕
๒๙	โรงพยาบาลสระบุรี	สระบุรี	๒๖,๕๐๕,๐๐๐	๙๓๐
๓๐	โรงพยาบาลพระพุทธบาท	สระบุรี	๑๖,๑๐๒,๕๐๐	๕๖๕
๓๑	โรงพยาบาลนครนายก	นครนายก	๑๗,๕๒๗,๕๐๐	๖๑๕
๓๒	โรงพยาบาลวิเศษชัยชาญ	อ่างทอง	๕,๖๕๐,๐๐๐	๑๕๕
๓๓	โรงพยาบาลเจ้าคุณพิบูลย์ หม่อมพวน	กาญจนบุรี	๕,๙๕๐,๐๐๐	๑๖๕
๓๔	โรงพยาบาลมะกอกกึ่ง	กาญจนบุรี	๓,๑๕๐,๐๐๐	๑๐๕
๓๕	โรงพยาบาลกำแพงแสน	นครปฐม	๗,๒๐๐,๐๐๐	๒๔๐
๓๖	โรงพยาบาลสามพราน	นครปฐม	๑๒,๐๐๐,๐๐๐	๔๐๐
๓๗	โรงพยาบาลสามชุก	สุพรรณบุรี	๕,๕๕๐,๐๐๐	๑๘๕
๓๘	โรงพยาบาลปราณบุรี	ประจวบคีรีขันธ์	๕,๑๐๐,๐๐๐	๑๗๐
๓๙	โรงพยาบาลสอยดาว	จันทบุรี	๑,๕๐๐,๐๐๐	๕๐
๔๐	โรงพยาบาลราชสาส์น	ฉะเชิงเทรา	๒,๑๐๐,๐๐๐	๗๐
๔๑	โรงพยาบาลบางคล้า	ฉะเชิงเทรา	๑,๙๕๐,๐๐๐	๖๕

สำนักงานสาธารณสุขจังหวัดน่าน
โรงพยาบาลสองแคว จังหวัดน่าน
ขอบเขตงาน (Terms of Reference : TOR)
โครงการจัดซื้อพร้อมติดตั้งระบบผลิตไฟฟ้าพลังงานแสงอาทิตย์ (Solar rooftop)
ขนาดกำลังติดตั้งไม่เกิน ๘๐ Kwp แบบ On Grid

๑. ที่มา

สำนักงานปลัดกระทรวงสาธารณสุข ได้รับจัดสรรเงินกองทุนพัฒนาไฟฟ้า เพื่อกิจการตามมาตรา ๙๗ (๔) สำหรับซื้อเสนอโครงการส่งเสริมการผลิตไฟฟ้าจากพลังงานหมุนเวียนแบบมุ่งเป้า (หน่วยงานด้านสาธารณสุข) งานจัดซื้อพร้อมติดตั้งระบบผลิตไฟฟ้าพลังงานแสงอาทิตย์ (Solar rooftop) ขนาดกำลังติดตั้งไม่เกิน ๘๐ Kwp แบบ On Grid สำหรับใช้งานภายในโรงพยาบาลสองแคว จังหวัดน่าน เพื่อใช้ประโยชน์ของพื้นที่บนหลังคาอาคาร สำหรับติดตั้งโซลาร์เซลล์ เสริมสร้างความมั่นคงด้านพลังงานไฟฟ้า ลดค่าใช้จ่ายค่าไฟฟ้าของโรงพยาบาลสองแคว และพัฒนาบุคลากรในโรงพยาบาลสองแคว ให้มีความรู้และประสบการณ์ในการใช้ประโยชน์จากพลังงานทดแทนตามนโยบาย ของกระทรวงพลังงาน วงเงินงบประมาณ ๒,๔๐๐,๐๐๐ บาท (สองล้านสี่แสนบาทถ้วน)

๒. วัตถุประสงค์

๒.๑ เพื่อเสริมความมั่นคงด้านพลังงานไฟฟ้า ให้กับการกิจของหน่วยงานในโรงพยาบาล และกระจายพื้นที่การใช้ประโยชน์เทคโนโลยีพลังงานทดแทนให้มากขึ้น

๒.๒ เพื่อเป็นการส่งเสริมการใช้พลังงาน เป็นต้นแบบโรงพยาบาลสะอาดที่ช่วยลดภาวะโลกร้อน และปัญหามลพิษ และเป็นพื้นที่ต้นแบบในการที่จะนำความรู้ด้านพลังงานสะอาดให้เข้าถึงประชาชนได้มากขึ้น

๒.๓ เพื่อพัฒนาบุคลากรในโรงพยาบาล ให้มีความรู้ มีประสบการณ์ตรงในกระบวนการผลิตไฟฟ้าพลังงานแสงอาทิตย์ การใช้พลังงานทดแทน เรียนรู้ข้อจำกัด บริหารจัดการอุปสรรคและปัญหา ตลอดจนความสามารถในการนำไปใช้ในหน่วยงานเพื่อให้เกิดประโยชน์สูงสุด เช่น การใช้งานกับอุปกรณ์ให้แสงสว่าง และอื่นๆ

๓. คุณสมบัติทั่วไปของผู้ประสงค์เสนอราคา

๓.๑ มีความสามารถตามกฎหมาย

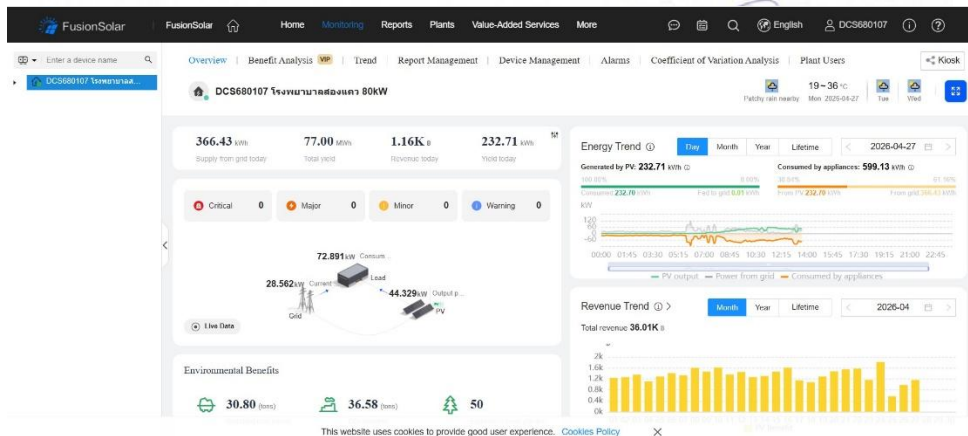
๓.๒ ไม่เป็นบุคคลล้มละลาย

๓.๓ ไม่อยู่ระหว่างเลิกกิจการ

๓.๔ ไม่เป็นบุคคลซึ่งอยู่ระหว่างถูกระงับการยื่นข้อเสนอหรือทำสัญญากับหน่วยงานของรัฐไว้ชั่วคราว เนื่องจากเป็นผู้ที่ไม่ผ่านเกณฑ์การประเมินผลการปฏิบัติงานของผู้ประกอบการตามระเบียบที่รัฐมนตรีว่าการกระทรวงการคลังกำหนดตามที่ประกาศเผยแพร่ในระบบเครือข่ายสารสนเทศของกรมบัญชีกลาง

๓.๕ ไม่เป็นบุคคลซึ่งถูกระงับไว้ในบัญชีรายชื่อผู้ทำงานและได้แจ้งเวียนชื่อให้เป็นผู้ทำงานของหน่วยงานของรัฐ

ในระบบเครือข่ายสารสนเทศของกรมบัญชีกลางซึ่งรวมถึงนิติบุคคลที่ผู้ทำงานเป็นส่วนผู้จัดการ กรรมการผู้จัดการ ผู้บริหาร ผู้มีอำนาจในการดำเนินงานในกิจการของนิติบุคคลนั้นด้วย



ระบบติดตามการทำงานการทำงานของโซลาร์เซลล์ โรงพยาบาลสองแคว